

پوشش های رنگ ها اندازه گیری پوست پرتقالي و وضوح تصوير

صفحه ۱/۱۵

با محدودیت های قید شده در استاندارد

محدودیت استفاده

برای تحقیقات جدید، این روش آزمایش جایگزین روش آزمایش های زیر می شود:

- D 25 5105 پوشش های رنگ ها- کشش سطح
- D25 5378 پوشش های رنگ ها- کشش سطح و عمق تصویر (اندازه گیری اتوماتیک)

۱- موضوع و دامنه کاربرد

هدف از این روش تعریف طرز کاری برای اندازه گیری پوست پرتقالي و وضوح تصوير یک لایه رنگ است. این روش سطوح مسطح یا محدبی را در برمی گیرد که شعاع انحنا در آنها بیشتر از 200mm باشد. این آزمایش باید روی یک سطح تمیز، خشک و عاری از دانه بندی، خش و هر گونه آلودگی (گرد و خاک، جای انگشت،) انجام گیرد.

۲- اصول کلی

در این آزمایش دو اشعه نور عمود بر لایه رنگ تابانده شده و سپس تصویر منعکس شده توسط یک دوربین ثبت می گردد. این تصویر با شبیه سازی و توسط یک کابل به بخش مرکزی منتقل شده، سپس دیجیتالی شده (به داده رقمی تبدیل می شود) و دست آخر توسط الگوریتم های محاسباتی مناسب مورد تحلیل و بررسی قرار می گیرد.

۳- تعاریف

پوست پرتقالي

خطای مربوط به ناهمواری ها یا تموج های بزرگ موجود در سطح رنگ که به خاطر تغییر شکل های هندسی ایجاد می شود. این معیار واحد ندارد.

وضوح تصوير

صافی تصویر منعکس شده که با تغییرات میکروسکوپی سطح رنگ شده ایجاد می شود. این معیار واحد ندارد.

صفحه بالا

صفحه رنگ شده ای که دارای پوست پرتقالي و وضوح تصويری بالاتر از ۶۰ است.

صفحه پایین

صفحه رنگ شده ای که دارای پوست پرتقالي کمتر از ۵۰ و وضوح تصوير کمتر از ۶۰ است.

۴- تجهیزات

۴-۱ دستگاه QMS BP+ (سیستم کیفیت سنج با باتری قابل حمل است).

این دستگاه امکان اندازه گیری پوست پرتقال و وضوح تصویر را در یک لایه رنگ میسر دستگاه می کرده و طبق ضمیمه ۱، توسط شرکت PLYMOUTH NI48170(USA), 47827 HALYARD DRIVE, PERCEPTRON تهیه شده است.

۴-۱-۱ واحد مرکزی

پرتابل مجهز به یک پراسسور ۴۸۶ یا مدل مشابه، یک CD ROM سه و نیم اینچی، یک صفحه دیجیتالی و یک صفحه نشانگر داده ها که تغذیه آن می تواند روی سکتور یا روی باتری ها (۴.۲.۲) انجام شود.

۴-۱-۲ راس یا سر دستگاه اندازه گیری

دارای یک صفحه نمایش داده ها که طبق ضمیمه ۲، متشکل از دو ردیف دیوهای ساطع کننده نور برابر جریان الکتریسته (DEL)، ۲ آینه منعکس کننده تصویر با زاویه 45° و یک دوربین آنالوگ است.

۴-۱-۳ یک کابل

رابط واحد مرکزی (۴.۱.۱) و سر دستگاه (۴.۱.۲)

۴-۲ تجهیزات تکمیلی

۴-۲-۱ یک شارژر باتری و یک کابل تغذیه

که بتواند سه باتری را به طور جداگانه یا هم زمان با هم شارژ کند.

۴-۲-۲ باتری ها

نیکل کادمیم ۱۲ ولت، ۱۵ آمپر به تعداد سه عدد

۴-۲-۳ یک تغذیه سکتور (110V- 220V) و یک کابل تغذیه

۴-۲-۴ یک جعبه برای قراردادن مجموعه تجهیزات

۴-۲-۵ یک ساک برای حمل واحد مرکزی

۴-۲-۶ یک گیج برای صفحه های کنترل روزانه و صفحه های بررسی ماهانه

۴-۳ صفحه های کنترل روزانه

فاصله دو صفحه: یک صفحه بالا و یک صفحه پایین به رنگ مات که توسط بخش DPPA/ DMOV/ MXP/ PEI تهیه شده است.

- این صفحات باید عاری از خش، آلودگی، خط و غیره باشند.
 - می توان آنها را با پارچه ای نرم و خشک (۴.۵) تمیز کرد یا با یک پارچه نرم (۴.۵) که با آب نمناک شده و سپس با پارچه ای نرم و خشک (۴.۵) آن را خشک نمود.
 - استفاده از محصولات (الکل، شوینده،) از هر نوعی که باشند ممنوع است.
- الزامات مربوط به صفحات: قابلیت تکرار میانگین ۱۰ اندازه گیری پوست پرتقالی و وضوح تصویر باید برابر با ± 3 باشد. (۶.۲.۲)

۴-۴ صفحه های بررسی ماهیانه

فاصله ۲ صفحه: یک صفحه بالایی و یک صفحه پایینی، که با دستگاه تحویل داده شده و توسط شرکت PERCEPTON تهیه می شود.

- این صفحات باید عاری از خش، آلودگی، خط و غیره باشند.
 - می توان با پارچه خشک و نرم (۴.۵) آنها را تمیز کرد یا اینکه ابتدا با یک پارچه نرم (۴.۵) که با آب نمناک شده آن را تمیز و سپس با پارچه خشک و نرم (۴.۵) آن را خشک نمود.
 - استفاده از محصولات (الکل، شوینده) از هر نوعی که باشند، غیر مجاز است.
- الزامات مربوط به صفحات: قابلیت تکرار میانگین ۱۰ اندازه گیری پوست پرتقالی و وضوح تصویر باید برابر ± 3 باشد.

۴-۵ پارچه ها

پارچه ها باید نرم و بدون پرز باشند مانند ESSUINET ساخت EIF خیابان Pierre, 93104 MONTREUIL Cedex. - رفرنس شرکت پژو P935 851 982

۵- آماده سازی نمونه های آزمایش

سطح مورد آزمایش باید دارای ابعادی بیش از $80\text{mm} \times 130\text{mm}$ ، مسطح یا محدب با شعاع انحنایی بیش از 200mm باشد.

در صورتی که وضعیت سطح نمونه آزمایش یا خودرو پس از پخت کوره ای رنگ، دچار تغییر شود (مثال: نشستن گردو غبار و غیره)، با یک پارچه نرم (۴.۵) آن را تمیز کنید یا اینکه سطح آن را با یک پارچه نمناک شده با آب، گردگیری و سپس آن را با پارچه نرم و خشک (۴.۵) خشک نمایید.

۶- طرز کار

دستگاه QMS BP+ باید از قبل توسط بخش مسئول به گونه ای تنظیم شود که بتواند مطابق با طرز کار قید شده در زیر عمل کند.

صفحات شرح داده شده در این پاراگراف در سر دستگاه اندازه گیری و واحد مرکزی قرار می گیرند. در ارتباط با اندازه گیری بر روی قطعه محدب راس اندازه گیری روی قطعه باید مطابق با ضمیمه ۳ عمود بر شعاع انحناء قرار بگیرد.

۱-۶ اجرای آزمایش

واحد مرکزی (۴.۱.۱) را توسط کابل (۴.۱.۳) به سر دستگاه اندازه گیری (۴.۱.۲) متصل کنید. تغذیه سکتور (۳.۲) را به واحد مرکزی (۴.۱.۱) و به سکتور اتصال دهید، فرکانس جریان در این حالت باید الزاماً بین ۵۰ Hz تا ۶۰ Hz باشد.

با فشردن دکمه OFF/ ON واحد مرکزی، دستگاه را تحت ولتاژ قرار دهید.

منوی اصلی زیر ظاهر می شود.

منوی اصلی - ۱: نهایی شده ۲- انتها ۳-
 لایه ها ۴- داده ها ۵- DOS Prompt -
 انتخاب شما؟

نکته: در هر زمان با استفاده از دکمه E در صفحه دیجیتالی واحد مرکزی، می توان به منوی اصلی برگشت. قبل از هر اقدامی برای اندازه گیری باید دستگاه را حداقل به مدت ۳۰ دقیقه حرارت داد تا به ثبات حرارتی دوربین آنالوگ برسد.

۲-۶ کنترل و بررسی دستگاه

۱-۲-۶ انتخاب برنامه کنترل و بررسی روی صفحات (۴.۴ یا ۳.۴)

با فشردن **کلید ۱** از صفحه دیجیتالی واحد مرکزی، منوی نهایی شده (FINIT) را انتخاب کنید.

صفحه زیر ظاهر می شود:

شروع مجدد سر دستگاهی اندازه گیری ها
 نوع (Type) $\langle (E = Esc) [1..32] \rangle$ را وارد
 کنید

با فشردن **کلید ۱** از صفحه دیجیتالی واحد مرکزی، نوع ۱ (TYPE 1) را که مربوط به برنامه TEST دستگاه

است (۱۰ نقطه اندازه گیری) انتخاب کنید.

صفحه زیر ظاهر می شود.

نوع:
 رنگ را وارد کنید $\langle (E = Esc) [1..32] \rangle$

با فشردن **کلید ۱** از صفحه دیجیتالی واحد مرکزی، رنگ VERIF مربوط به رنگ برنامه بررسی را انتخاب کنید.

صفحه زیر ظاهر می شود

شروع: تایید TEST VERIF
 تکرار: برای تکرار نوع و رنگ

روی دگمه شستی سبز رنگ سر دستگاه اندازه گیری (دگمه فعال کننده) را فشار دهید تا انتخاب تایید شود.

صفحه زیر ظاهر می شود:

TEST VERIF
 اندازه گیری $DECL = Pos1$

برای اعمال اولین اندازه گیری دگمه شستی سبز رنگ سر دستگاه اندازه گیری را فشار دهید.

01: GL: 99.9 NI: 99.9 PO: 99.9 CO: 99.9
 اندازه گیری (REP= Pos 1) (DECL= Pos 2)

برای اعمال اندازه گیری های بصری روی دگمه شستی سبزرنگ سر دستگاه اندازه گیری را فشار دهید.

این عملیات را تا پایان برنامه TEST (۱۰ اندازه گیری) تکرار کنید.

در پایان برنامه، صفحه زیر ظاهر می شود:

10: GL: 99.9 NI: 99.9 PO: 99.9 CO:
 99.9
 داده ها را ذخیره کنید

روی دگمه شستی سبز رنگ سر دستگاه اندازه گیری (دگمه فعال کننده) را فشار دهید تا پایان برنامه تایید و داده ها ذخیره شوند. صفحه زیر ظاهر می شود:

نوار	را	وارد	کنید	یا
[1..32](E = Esc) ou				
تکرار : TEST VERIF				

در پایان اولین سری ۱۰ اندازه گیری روی صفحه بالایی کنترل روزانه (۴.۳) یا صفحه بالایی بررسی ماهیانه (۴.۴)، دگمه تکرار (REPETE) در سر دستگاه اندازه گیری را فشار داده و سپس مراحل اندازه گیری را برای صفحه بالایی تکرار کنید.

پس از اندازه گیری صفحه پایینی، دگمه E در صفحه دیجیتالی واحد مرکزی را فشار دهید تا به منوی اصلی برگردد. داده ها را روی دیسک (۶.۵) ذخیره کنید و داده های هارد دیسک (۶.۶) را پاک کنید.

۲-۲-۶ اندازه های روی صفحات کنترل روزانه

اندازه گیری های روی صفحات کنترل روزانه باید قبل از هر گونه استفاده از دستگاه و پس از رعایت دوره اعمال حرارت روی آن انجام شوند.

۱. سر دستگاه اندازه گیری و دریچه اندازه گیری را بطرف بالا قرار دهید.
۲. گیج و پیچ نصب در مقابل دستگیره سر دستگاه اندازه گیری قرار داده شود.
۳. پیچ نصب گیج را طوری محکم کنید که نیروی وارده آسیبی به سر دستگاه اندازه گیری نرساند.
۴. صفحه پایین را در شیارهای گیج طوری بلغزانید که سطح رنگ شده رو به پایین قرار داشته باشد.
۵. یکی از دو طرف صفحه را در سطح علامت ۱۵ گیج قرار دهید. صفحه باید دریچه اندازه گیری را بپوشاند.
۶. با رعایت موارد قید شده در پاراگراف ۱.۲.۶، اولین اندازه گیری را اعمال کنید.
۷. اندازه گیری را روی چهار نقطه دیگر، با سر دستگاهاندن صفحه به میزان 5mm بین هر کدام از اندازه گیری ها و با رعایت موارد قید شده در پاراگراف ۱.۲.۶، اعمال نمایید.
۸. صفحه را از دریچه های گیج بیرون آورده و در حالی که همچنان سطح رنگ شده به سمت پایین قرار دارد، آن را برگردانید.
۹. مراحل ۴ تا ۸ را برای اندازه گیری ۵ نقطه دیگر (تکمیلی) اعمال نمایید.

مراحل ۴ تا ۹ را برای صفحه بالا تکرار کنید.

میانگین اندازه گیری های وضوح تصویر و پوست پرتقالی باید نسبت به مقادیر اسمی پوست پرتقال و وضوح تصویری که پشت هر صفحه مشخص شده، در محدوده تolerانس صفحات کنترل روزانه و معادل ± 3 باشد. در غیر این صورت، بررسی صفحات بررسی ماهانه (۴.۴) الزامی است.

۳-۲- اندازه گیری ها روی صفحات بررسی ماهانه

این پاراگراف برای صفحات کنترل روزانه ای که اندازه گیری های آنها در محدوده تolerانس قرار نگرفته یا برای کنترل ماهانه دستگاهی، کاربرد دارد که تحت دوره اعمال حرارت خود قرار گرفته است.

- مراحل قید شده در پاراگراف قبل (۲.۲.۶) را برای صفحات رفرنس بالا و پایین تکرار کنید.
- میانگین اندازه گیری های وضوح تصویر و پوست پرتقال باید نسبت به مقادیر اسمی ای که در پشت هر صفحه قید شده، در محدوده تolerانس صفحات رفرنس معادل ± 3 نقطه قرار بگیرد.
- دو حالت ممکن است پیش آید:

- میانگین دو پارامتر در محدوده تolerانس قرار میگیرد.
 - صفحات کنترل روزانه باید جایگزین شوند.
 - میانگین دو پارامتر در محدوده تolerانس قرار نمی گیرند.
- دستگاه و صفحات بررسی ماهانه باید توسط قطعه ساز مورد بررسی قرار گیرند.

۳-۶ ارزیابی صفحات کنترل روزانه

ارزیابی صفحات کنترل روزانه باید در هر دریافت صفحات جدید انجام شود تا مقادیر اسمی پوست پرتقالی و وضوح تصویر تعیین گردد.

۱-۳-۶ انتخاب برنامه ارزیابی صفحات

با فشردن دکمه ۱ (Touche 1) در صفحه دیجیتالی واحد مرکزی، منوی نهایی شده (finit) را انتخاب کنید. صفحه زیر ظاهر می شود:

شروع سری جدید اندازه گیری ها
نوع را وارد کنید. $\langle (E = Esc) [1..32] \rangle$

با فشردن دکمه ۴ (Touche 4) در صفحه دیجیتالی واحد مرکزی، نوع ۴ (Type 4) را که مربوط به برنامه Test دستگاه (۱۰ نقطه اندازه گیری) است، انتخاب کنید. صفحه زیر ظاهر می شود:

نوع: ۴
رنگ را وارد کنید $\langle (E = Esc) [1..32] \rangle$

با فشردن دکمه ۱ (Touche 1) در صفحه دیجیتالی واحد مرکزی رنگ VERIF را که مربوط به رنگ برنامه بررسی است، انتخاب کنید. صفحه زیر ظاهر می شود:

شروع: تایید ۳۲ نقطه VERIF
تکرار: برای تکرار نوع و رنگ

دگمه شستی سبز رنگ سر دستگاه اندازه گیری (دگمه فعال کننده) را فشار دهید تا انتخاب تایید شود. صفحه زیر ظاهر می شود:

۳۲ نقطه VERIF
اندازه گیری (1 Pos = شروع)

برای اعمال اولین اندازه گیری، دگمه شستی سبز رنگ سر دستگاه اندازه گیری را فشار دهید.
صفحه زیر ظاهر می شود:

01: GL:99.9 NI: 99.9 PO:99.9 CO:99.9
اندازه گیری (شروع = Pos 2) (تکرار = Pos 1)

برای اعمال اندازه گیری های بعدی، دگمه شستی سبز رنگ را فشار دهید.
این عملیات را تا پایان برنامه 32 POINTS (اندازه گیری ۳۲ نقطه) تکرار نمایید.
در پایان برنامه صفحه زیر ظاهر می شود:

10: GL:99.9 NI: 99.9 PO:99.9 CO:99.9
داده ها را ذخیره کنید

دگمه شستی سبزرنگ (دگمه فعال کننده) را فشار دهید تا پایان برنامه تایید و داده ها ذخیره شوند.
صفحه زیر ظاهر می شود:

نوع را وارد کنید $(E = Esc)[1..32]$
تکرار: ۳۲ نقطه VERIF

در پایان اولین سر دستگاهی از ۳۲ اندازه گیری روی صفحه بالای کنترل روزانه یا صفحه بالای بررسی ماهانه، دگمه REPETE (تکرار) سر دستگاه اندازه گیری را فشار دهید و سپس مراحل مختلف اندازه گیری را برای صفحه بالا تکرار کنید.

پس از اندازه گیری صفحه پایین، دگمه E از صفحه دیجیتالی واحد مرکزی را فشار دهید تا به منوی اصلی برگردید.
داده ها را روی دیسک (۵-۶) ذخیره کرده و آنها را از روی هارد دیسک (۶-۶) پاک نمایید.

۲-۳-۶ اندازه گیری برای ارزیابی صفحات کنترل روزانه

- ۱- سر دستگاه اندازه گیری را به شکلی قرار دهید که دریاچه اندازه گیری به سمت بالا باشد.
- ۲- گیج را به شکلی قرار دهید که پیچ نصب در مقابل دستگیره سر دستگاه اندازه گیری باشد.
- ۳- پیچ نصب گیج را طوری محکم کنید که نیروی وارده آسیبی به سر دستگاه اندازه گیری نرساند.
- ۴- صفحه پایین را در شیارهای گیج طوری بلغزانید که سطح رنگ شده رو به پایین قرار داشته باشد.
- ۵- یکی از دو پهلوی صفحه را در سطح علامت ۱۵ گیج قرار دهید. صفحه باید دریاچه اندازه گیری را بپوشاند.
- ۶- با رعایت موارد قید شده در پاراگراف ۱-۳-۶ اولین اندازه گیری را اعمال نمایید.
- ۷- اندازه گیری را روی ۷ نقطه دیگر، با لغزاندن صفحه 2mm بین هر اندازه گیری و با رعایت موارد قید شده در پاراگراف ۱-۳-۶، اعمال نمایید.
- ۸- صفحه را از شیارهای گیج بیرون آورده و درحالی که همچنان سطح رنگ شده روبه پایین قرار دارد، آن را برگردانید.

۹- مراحل ۴ تا ۸ را برای اندازه گیری ۱۶ نقطه دیگر (تکمیلی) اعمال نمایید.

مراحل ۴ تا ۹ را برای اندازه گیری صفحه بالایی تکرار کنید.

مقدار نسبی (میانگین ۳۲ نقطه اندازه گیری) پوست پرتقالی و وضوح تصویر را در پشت هر صفحه مشخص کنید.

۴-۶ اندازه گیری ها روی خودرو

یک باتری را فعال کرده و سپس اتصال سکتور را قطع کنید. اگر جای روی شارژر باتری (۱.۲.۴) آزاد است، باتری قبلی را در آن قرار دهید.

با فشردن دکمه 1 Touche از صفحه دیجیتالی واحد مرکزی، منوی نهایی شده (FINI) را انتخاب نمایید. صفحه زیر ظاهر می شود:

شروع سری اندازه گیریها جدید
Type [1..32](E = Esc) را وارد کنید

با فشردن دکمه های صفحه دیجیتالی واحد مرکزی، نوع (TYPE) ۲ تا ۳۲ (به جز ۴) را انتخاب نمایید. تعداد نقاط اندازه گیری در هر نوع (Type) می تواند با توجه به شکل آن تغییر کند. در غیر این صورت، برای نوع ۲، ۲۶ نقطه اندازه گیری (برای خودروهای سبک) و برای نوع ۳، ۲۲ نقطه اندازه گیری (برای استیشن های مسافر بری خودروهای کרוکی یا باربری سبک با ابعاد بزرگ) در نظر گرفته می شود. صفحه زیر ظاهر می شود:

نوع ۵
رنگ را وارد کنید >>(E = Esc)[1..32]

مثال: اپراتور نوع ۵ را انتخاب کند.

با فشردن دکمه های صفحه دیجیتالی واحد مرکزی، ۲ TEINTE تا ۳۲ را انتخاب کنید. صفحه زیر ظاهر می شود:

شروع: تایید نوع ۵ رنگ ۱۳
تکرار: برای تکرار نوع و رنگ

مثال: اپراتور ۱۳ TEINTE را انتخاب کند.

دکمه DECLENCHE (فعال کننده) سر دستگاه اندازه گیری را برای تایید انتخاب فشار دهید. دکمه REPETE (تکرار) سر دستگاه اندازه گیری تغییر انتخاب را امکان پذیر می کند. صفحه زیر ظاهر می شود:

نوع رنگ ۱۳
اندازه گیری (شروع = Pos 01)

دستگاه را روی سطحی که باید اندازه گیری شود قرار دهید و سپس دکمه DECLENCHE سر دستگاه اندازه گیری را فشار دهید.

نکته: در صورتی که اندازه گیری روی یک بخش انحناءدار خودرو انجام شود، شعاع انحنای آن باید بیشتر از 200 mm باشد و سر دستگاه اندازه گیری باید مطابق با ضمیمه ۳ عمود بر شعاع انحناء باشد. صفحه زیر ظاهر می شود:

10: GL:99.9 NI: 99.9 PO:99.9 CO:99.9
اندازه گیری (شروع = Pos 2) (تکرار = Pos 1)

با فشردن دکمه REPETE سر دستگاه اندازه گیری می توان دوباره اندازه گیری را تکرار کرد. با فشردن دکمه PASSE می توان اندازه گیری بعدی را اعمال کرد و به طور مستقیم به سومین نقطه اندازه گیری رفت (مقادیر در این صورت دارای مقدار پیش فرض 0 خواهند بود). در زمان اندازه گیری، اگر اندازه گیری صحیح باشد دیود سبز رنگ روی سر دستگاه اندازه گیری روشن می شود.

در صورتی که اندازه گیری، اشتباه باشد (دریچه به خوبی بر روی سطح اندازه گیری منطبق نشده ، سطح قابلیت انعکاس نداشته باشد.....) دیود نارنجی روشن می شود. صفحه زیر ظاهر می شود:

اندازه گیری خطا
اندازه گیری (شروع = Pos 2) (تکرار = Pos 1)

برای تکرار اندازه گیری، دوباره دگمه DECLENCHE را فشار دهید.

نکته: فشردن دگمه REPETE ضرورتی ندارد.

دستگاه را روی نقطه اندازه گیری بعدی بگذارید و سپس دگمه DECLENCHE سر دستگاه اندازه گیری را فشار دهید.
صفحه زیر ظاهر می شود:

10: GL:99.9 NI: 99.9 PO:99.9 CO:99.9
اندازه گیری (شروع = Pos 3) (تکرار = Pos 2)

این عملیات را n بار تا پایان برنامه اندازه گیری تکرار کنید.
صفحه زیر در اندازه گیری آخر ظاهر می شود:

10: GL:99.9 NI: 99.9 PO:99.9 : nieme
CO:99.9
داده ها را ذخیره کنید

دگمه شستی سبز سر دستگاه اندازه گیری (دگمه DECLENCHE) را فشار دهید تا پایان برنامه تایید و داده ها روی هارد دیسک ذخیره شوند.

صفحه زیر ظاهر می شود:

نوع مورد نظر را وارد کنید
تکرار: TEST 5 VERIF 13

دگمه REPETE سر دستگاه اندازه گیری را فشار دهید تا همان برنامه (همان نوع، همان رنگ) تکرار شود یا دگمه ECHAPPE در صفحه دیجیتالی واحد مرکزی را فشار دهید تا به منوی اصلی برگردید.
داده ها را روی دیسکت (۵، ۶) ذخیره و داده های هارد دیسک (۶، ۷) را پاک کنید.
۵-۶ ذخیره سازی و حذف داده ها

منوی اصلی: ۱: پایان ۲: انتها ۳: لایه E -
۴: داده ها ۵: DOS Prompt انتخاب شما؟

منوی داده ها را با فشردن دگمه 4 Touche صفحه دیجیتالی واحد مرکزی، انتخاب کنید.
صفحه زیر ظاهر می شود:

داده ها: ۱: حذف ۲: Imprim ۳: Rapp ۴: ذخیره
۵: Diag ۶: Export ۷: Import ۸: منوی اصلی

منوی SAUV (ذخیره سازی) را با فشردن دگمه 4 Touche صفحه دیجیتالی واحد مرکزی، انتخاب کنید.
صفحه زیر ظاهر می شود:

ثبت کنید- دیسکت را وارد کنید
وارد کنید: ادامه دهید E: کنسل شود

دیسکت های فرمت شده را در CD. ROM واحد مرکزی قرار دهید.

نکته: دیسکت ها باید از قبل فرمت شده باشند.

با فشردن دگمه ENT در صفحه دیجیتالی واحد مرکزی، عمل تایید را انجام دهید.

پس از چند ثانیه صفحه زیر ظاهر می شود.

کپی داده در فایل ذخیره
DAT . 00010101 A:

نام گذاری فایل به طور اتوماتیک انجام می شود.

دو عدد اول مربوط به سال، دو عدد دومی مربوط به ماه و دو تای بعدی به روز و دو تای آخر مربوط به شماره فایل

ثبت شده در روز می باشند.

برنامه به طور اتوماتیک به منوی اصلی بر می گردد.

۶-۶- حذف داده های موجود روی هارد دیسک

منوی اصلی: ۱: پایان ۲: عمق ۳: لایه-E
۴: داده ها ۵: Dos promp+ انتخاب شما

با فشردن دگمه 4 Touche صفحه دیجیتالی واحد مرکزی، منوی داده ها را انتخاب کنید.

صفحه زیر ظاهر می شود:

داده ها: ۱: حذف ۲: imprim ۳: Rapp ۴: ذخیره
۵: Diagn Export ۶: import ۷: منوی اصلی ۸:

با فشردن دگمه 1 Touche صفحه دیجیتالی واحد مرکزی، منوی EFFAC (حذف) را انتخاب کنید.

صفحه زیر ظاهر می شود:

حذف- آیا مطمئن هستید؟
ورود: ادامه کنسل: E

با فشردن دگمه ENT (ورود) صفحه دیجیتالی واحد مرکزی، عمل تایید را انجام دهید.

در این زمان برنامه به طور اتوماتیک به منوی اصلی بر می گردد.

۷- بیان نتایج

پوست پرتقال و وضوح تصویر در نمونه اندازه گیری شده، توسط اعدادی بیان می شود که دستگاه ارائه می کند. مقادیر

مقادیر پوست پرتقالی و وضوح تصویر بین ۰ و ۹۹ قرار می گیرند.

۸- بررسی درستی آزمایش

۸-۱ پوست پرتقالی

- قابلیت تکرار معادل ± 1.9 است.
- دقت نمایش در صفحه، معادل 0,1 است.

۸-۲ وضوح تصویر

- قابلیت تکرار، معادل $\pm 0,5$ است.
- دقت نمایش در صفحه، معادل 0,1 است.

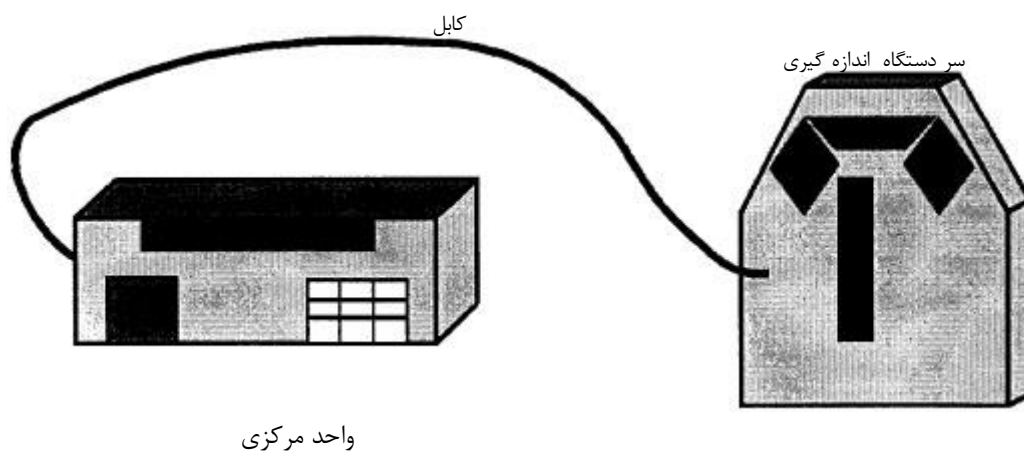
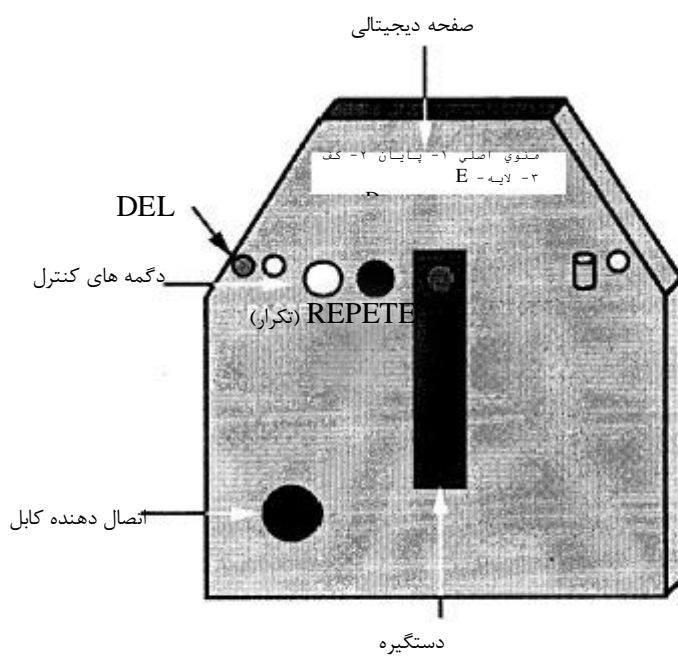
۹- گزارش آزمایش

علاوه بر نتایج حاصله، موارد زیر باید در گزارش آزمایش قید شوند:

- رفرنس روش حاضر
- شناسایی کامل نمونه آزمایش اندازه گیری شده
- محل اندازه گیری
- جزییات عملی پیش بینی نشده در این روش و نیز حوادث احتمالی که ممکن است بر نتایج تاثیر گذار باشند.

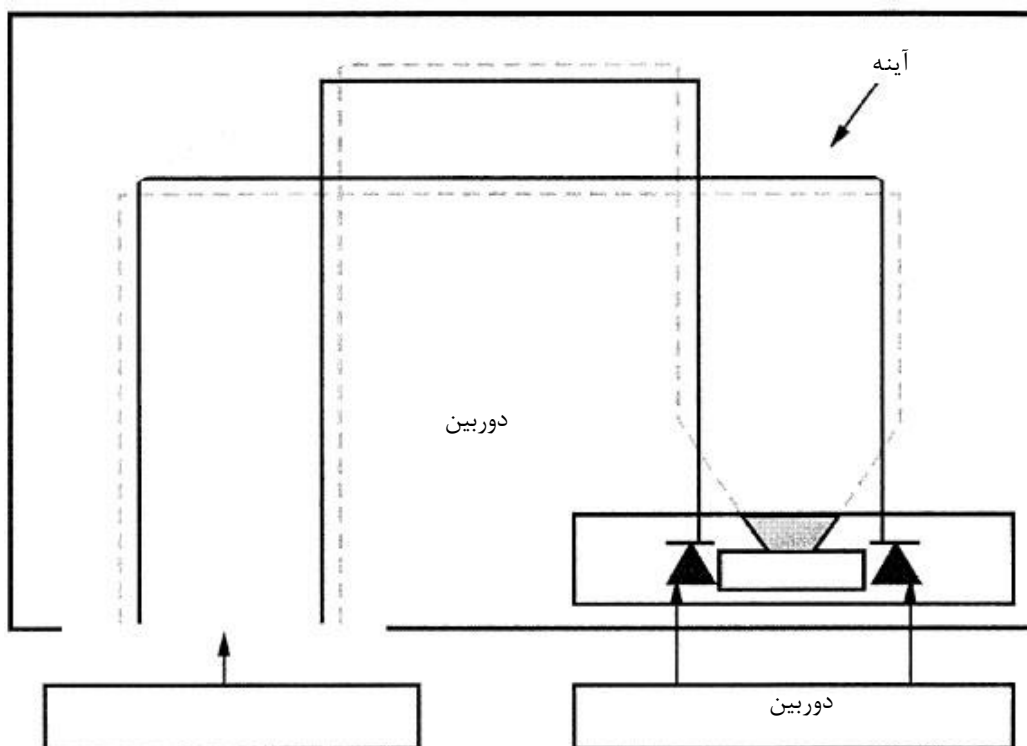
ضمیمه ۱

دستگاه + QMS BP



ضمیمه ۲

طرح کلی اندازه گیری

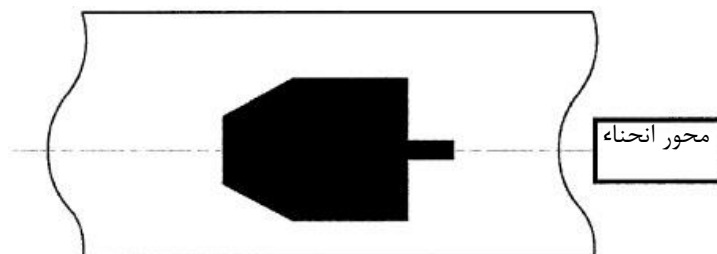


دریچه اندازه گیری

ردیف‌های DEL

ضمیمه ۳

طرز قرارگیری دستگاه



۱۰- تاریخچه و مدارک مورد اشاره

۱۰-۱ تاریخچه

۱۰-۱-۱ تدوین

• OR: 14/ 12/ 2000 - تدوین روش آزمایش

۱۰-۱-۲ موضوع تغییرات

• A: 01/ 02/ 2002 تغییرات مقادیر در پاراگراف ۲-۳-۶

• OR: 14/ 12/ 2000 تدوین روش آزمایش

۱۰-۲ مدارک مورد اشاره

۱۰-۲-۱ مدارک PSA

۱۰-۲-۱-۱ استانداردها

۱۰-۲-۱-۲ سایر مدارک

۱۰-۲-۲ مدارک خارجی

۱۰-۳ معادل با

۱۰-۴ مطابق با

۱۰-۵ کلمات کلیدی